

MCI-MLB Service Technique

De: LAURENT Matthieu [mlaurent@mci-mlb.fr]
Envoyé: jeudi 15 octobre 2009 19:35
À: mlaurent@mci-mlb.fr
Objet: dahab 4
Pièces jointes: image001.jpg; image002.jpg; image003.jpg; image004.jpg; image005.jpg; image006.jpg; image007.jpg; image008.jpg; image009.jpg; image010.jpg; image011.jpg; image012.jpg; image013.jpg; image014.jpg; image015.jpg; image016.jpg; image017.jpg; image018.jpg; image019.jpg; image020.jpg; image021.jpg; image022.jpg; image023.jpg; image024.jpg; image025.jpg; image026.jpg; image027.jpg; image028.jpg; image029.jpg; image030.jpg; image031.jpg; image032.jpg; image033.jpg; image034.jpg; image035.jpg; image036.jpg; image037.jpg; image038.jpg; image039.jpg; image040.jpg; image041.jpg; image042.jpg; image043.jpg

Salut

C'est bien d'avoir Internet, vous êtes quotidiennement tenus informés de nos pérégrinations.

Aujourd'hui plongée dans un grotte à 75m : La grotte de Neptune.

Le début de la plongée se fait au dessus du canyon dans lequel nous avons plongé lundi.

Il y a pas mal de monde dedans : il s'en dégage un rideau de bulles.

Ensuite, on plombe jusque 75m pour entrer dans la grotte et la suivre tranquillement.

Quand elle se rétrécit, on fait demi-tour et on sort.

On profite encore de 2 minutes à 75m autour de l'entrée, avant d'entreprendre la lente remontée.

Pour optimiser celle-ci nous avons 4 mélanges différents : un pour le fond (16% d'Oxygène et 40% d'hélium le reste étant de l'azote), un autre gaz à garder en début de remontée avec 20% d'Oxygène et 30% d'hélium ensuite deux mélanges suroxygénés : à 34 % pour le premier et à 70 % pour le dernier. Je ne sais pas si vous avez tout suivi mais en fait en plongée teck, on optimise les mélanges que l'on utilise pour : ne pas ressentir les effets de l'ivresse des profondeurs dans le fond et ensuite pour optimiser la décompression.

Avec tout cela, la remontée devait durer 45m. Par contre, notre guide utilisait un recycleur de mélange et lui avait une remontée de 70 min. On c'est donc callé sur lui. On a au total passé 90 min dans l'eau.

Vers 55-50m, on retrouve TOM et sa palanquée, qui plongeait moins profond. Il assure notre sécurité intermédiaire, avec des gaz de dispo au cas ou. La synchro est parfaite pour la jonction des deux palanquées. La remontée ne se fait pas dans le grand bleu, mais le long du récif, et l'on peut mitrailler comme des fous (MDR)

Voilà encore une belle plongée.

Le seul problème c'est qu'il n'en reste plus qu'une demain ...

Ca sent déjà le retour.

Cet après-midi, c'est de nouveau repos, lecture, sieste, mails

Bref, la vie est dure.

@ bientôt (mais pas trop quand même, en plus ça caille chez vous)

Matthieu

Commençons par le repas de poisson d'hier soir :

On choisit un petit poisson rose

Un poulpe et 6 grosses gambas sur l'étable



On s'installe dans ce cadre sympa



Et quelques minutes après



On s'en met plein la lampe



Voici le site de plongée



Au dessus du canyon : un rideau de bulles



Du monde dans le canyon



On approche de la grotte

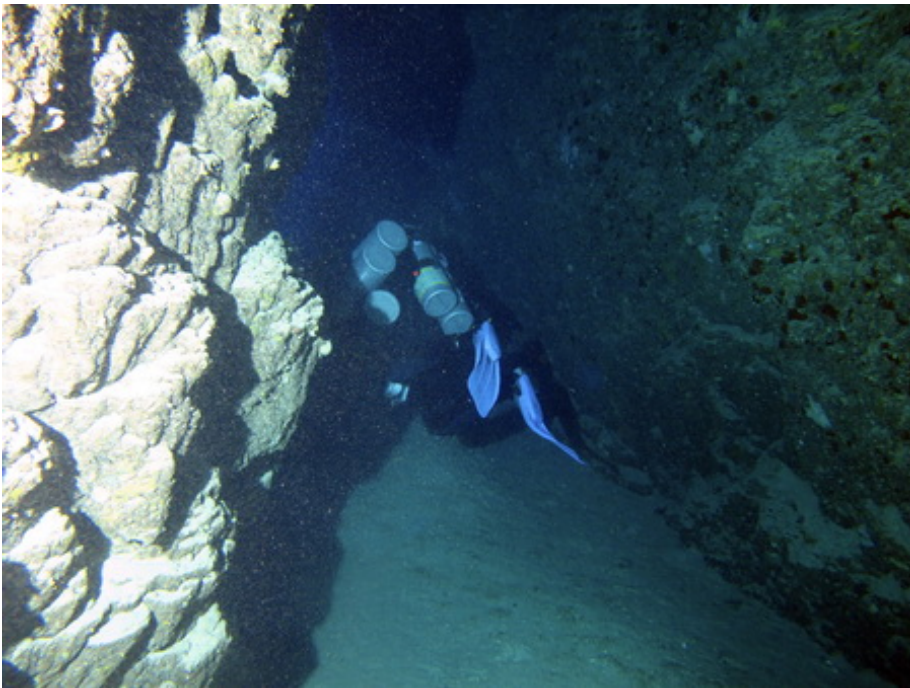


On entre



Dans la grotte



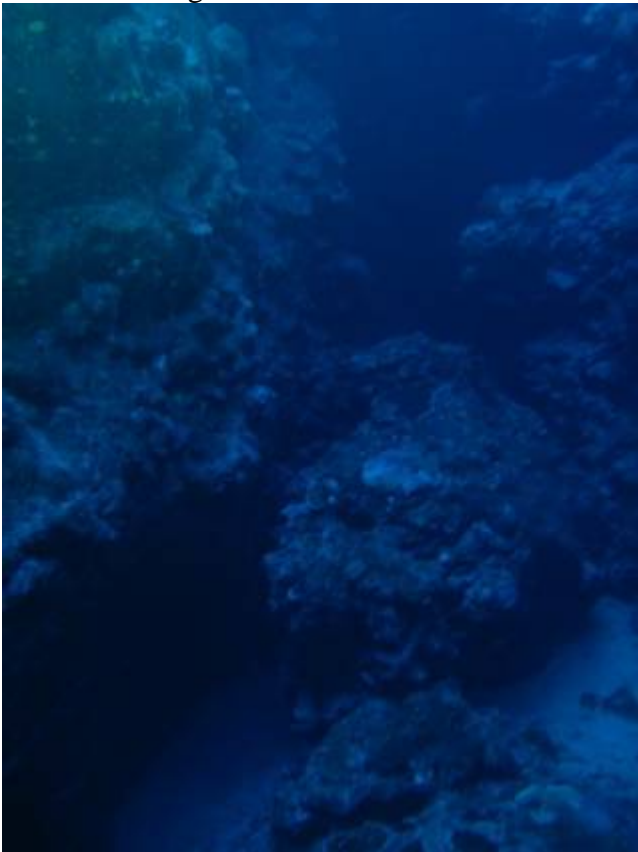




On ressort sur 75m



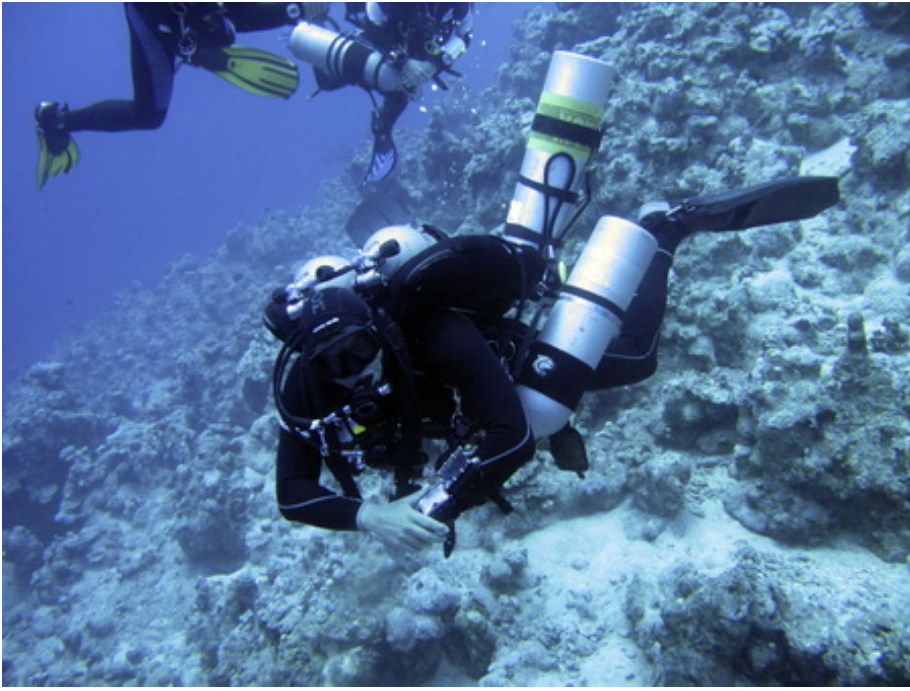
L'entrée de la grotte





On retrouve la palanquée de Tom





Coucou Tom



Deux poissons cocher



Ca va seb



Une drôle de bête



Un bénitier





Plein de petits poissons



Un Michel



Limpide l'eau !





Un poisson plat genre carlet



Un genre d'anguille



Un poisson perroquet





Un poisson lézard



Un diodon



Deux drôles de bêtes





Un... ?



Un effet surface coloré



Quelques photos de moi ... merci Michel





